



## Inhoud:

Het Aalmarktproject; Convenant tussen Projectgroep NAP en College van B en W over Aalmarktplan; De Serre van De Grote Beer; RGL/Gouwe Lijn; Stichting kunst in de wijk; Wordt het Binnenste ook Beter?; Post-VOP; Politie streeft naar "Veilige Buitenruimte"; Niet voor het eerst: verkeer in de Pieterswijk; Prunus; De Kampersteeg

Redactie: Mark Meelker  
Lodewijk van Paddenburg  
Foto's: Incognito

nummer 107  
Nov. 2003  
oplage 2.600

## Ten geleide

Goed nieuws: de projectgroep Nieuw Aalmarkt Plan heeft een convenant getekend met de gemeente inzake het stadsvernieuwingsplan rond de Aalmarkt; de Verplaatsbare Opvang Plaats (VOP) voor alcoholisten op de Garenmarkt is na overleg met de Burgemeester opgeschort; van de beide prunussen naast de Pieterskerk is er in ieder geval één behouden. Met de berichtgeving over deze positieve ontwikkelingen kan al een krant gevuld worden (vooral ook omdat wij besloten het convenant waar zo hard aan is gewerkt integraal op te nemen).

Naast al dit positieve nieuws ruimte voor een prachtige tekst over de historische context van de Kampersteeg, en bericht over de activiteiten van de stichting 'Kunst in de wijk' die in 2004 'Muziek in de wijk' zal organiseren.

Graag vragen wij ook aandacht voor de *Rijn Gouwe Lijn* en het project *Binnenste Beter*. In beide gevallen zien wij uit naar uw mening, ten aanzien van *Binnenste Beter* hebben wij twee kritische reacties opgenomen. Het zou goed zijn als een breder beeld ontstaat van eventuele concrete klachten en/of te verwachten problemen.

Verder nog nieuws van 'een geliefde serre' aan de Witte Singel, die de landelijke pers haalde omdat bewoners zich – bij wijze van uitzondering – achter een horecaondernemer schaalden die zonder bouwvergunning was gaan bouwen.

Wij wensen u een goede decembermaand toe en hopelijk tot ziens in 2004.

De redactie



## Het Aalmarktproject

### A. De meest recente ontwikkelingen

Ruim een jaar geleden presenteerde de projectgroep Nieuw Aalmarktplan zijn plan, dat u inder tijd bij de wijkkrant kreeg. Wethouder Hillebrand kwam, als vertegenwoordiger van het college van B & W, vijf maanden later in actie door in overleg te treden met de projectgroep. Er volgden enkele bijeenkomsten en vele krantenartikelen.

Uiteindelijk was er op 16 mei bijna een accoord tussen de projectgroep en het college. Er waren in die vergadering nog een paar dingen veranderd aan het accoord, die meegenomen moesten worden in het ontwerp-stadsvernieuwingsplan. Bovendien wilden enkele leden van de projectgroep nog ruggespraak houden met hun achterban. Uiteindelijk kwam er geen definitief accoord en na onenigheid met de tegenpartij schortte de voorzitter van de projectgroep, Cees Waal, zijn voorzitterschap op en kwam er het ene na het andere artikel in de krant over hoe verdeeld de projectgroep wel niet was. Op het laatst geloofden zelfs vele projectgroepleden dat er inderdaad een onherroepelijke tweedeling was. Ik heb mij daartegen verzet, omdat er volgens mij tussen het ene uiterste (de uitgesproken monumentenzijde) en het andere (de uitgesproken commerciële kant) nog genoeg leden waren die wel vonden dat een accoord mogelijk was, en omdat het ene het andere niet hoefde uit te sluiten. Na een stille zomerperiode heeft projectgroeplid Reinier Verbeek, architect en bewoner van de Nieuwe Rijn, zich zeer ingespannen om een nieuwe voorzitter te vinden die ieders goedkeuring kon wegdragen, ook van onze "tegenpartij", het college van B & W. Hij vond deze in Ton van Brussel, voormalig hoofdredacteur van het Leidsch Dagblad. In een zeer korte periode rond 3 oktober is uitgebreid vergaderd, en op 6 oktober jl. is een convenant gesloten tussen B & W enerzijds en de meeste leden van de projectgroep anderzijds. Om principiële redenen hebben de bewoners van Au Bord du Rhin, Bond Heemschut en Machtwacht niet getekend. De eersten omdat volgens de plannen hun huis deels winkelfunctie krijgt en zij daarom vrezen dat hun huis niet meer goed zal functioneren als studentenhuis, de laatsten omdat zij in het convenant te weinig waarborgen voor de monumentaliteit van de gebou-

wen in het gebied zien.

Wat staat er in het convenant en waarom heet het zo? Om met dat laatste te beginnen: convenant betekent bij elkaar komend, dus van beide zijden moet water bij de wijn. De volledige tekst van het convenant vindt u hieronder.

Op 20 en 23 oktober vergaderden de gezamenlijke raadscommissies Ruimtelijke Ordening en Economische Zaken uitgebreid over het ontwerp-stadsvernieuwingsplan en alle inspraak. Tijdens de eerste vergadering maakten 17 sprekers, onder wie uw wijkvereniging, hun punt duidelijk. Op 28 oktober vergaderde de hele gemeenteraad over het plan en het convenant. Het werd een lange vergadering, waarin uiteindelijk het ontwerp-stadsvernieuwingsplan werd aangenomen door de overgrote meerderheid. Als amendement werd aangenomen dat de nieuw geplande doorbraak tussen Haarlemmerstraat en Stille Rijn niet overkapt mag worden, als motie werd o.a. aangenomen dat er flink gewerkt moet worden aan uitbreiding van een ring van parkeergelegenheden rondom de binnenstad, dat de gevelkant van de Stille Rijn aantrekkelijke voorkanten moet krijgen (dus geen "achterkant"gevoel), dat de verkeersbewegingen rond de geplande garage goed in de gaten moeten worden gehouden en er een goede fietsenstalling bij de garage komt, en dat architectonische ontwerpen voor beslissing worden voorgelegd aan de Leidenaren. Dit laatste was erg belangrijk voor D66 (naar voorbeeld van Groningen), maar ik vraag me af hoe de supervisor voor dit gebied, voormalig rijksbouwmeester Wytze Patijn, in deze D66-constructie past. Tenslotte is hij de aangewezen persoon als het om de bewaking van architectonische kwaliteit gaat. Heel jammer is dat er in de gemeenteraad veel te weinig leden zich verzetten tegen de verdeling bewoners- en bezoekersplaatsen in de geplande garage. Voor het college stond vast dat deze verhouding 100/250 moest zijn, met eventuele aanpassing ten gunste van bewonersplaatsen zodra er extra parkeervoorzieningen bij Molen de Valk komen. Wethouder Hillebrand dreigde zelfs met het uiteen vallen van de collegecoalitie als hieraan getornd zou worden. Er werd dan ook niet aan getornd, voor de Christenunie reden om niet accoord te gaan met het ontwerp-stadsvernieuwingsplan.

## B. Reactie van de gemeente op onze zienswijze betreffende het ontwerp-stadsvernieuwingsplan

In de vorige wijkkrant stond de integrale tekst van onze zienswijze afgedrukt. Sommige punten daarvan waren algemeen, andere gingen in op een specifieke zaak in het plan. Op de website ([www.aalmarkt.nl/dossier/ontwerp-raadsvoorstel](http://www.aalmarkt.nl/dossier/ontwerp-raadsvoorstel)) is de reactie van de gemeente te lezen. Onze "bezwaren" zijn deels gegrond, deels ongegrond verklaard.

Franceline Hendrikse-Pompe

## Convenant tussen Projectgroep NAP en College van B en W over Aalmarktplan

Partijen bij dit convenant zijn:

de Projectgroep Nieuw Aalmarktplan en het College van Burgemeester en Wethouders van Leiden,

### Partijen nemen de volgende overwegingen in aanmerking.

#### I. Voorgeschiedenis

Eind 2001 stond de Leidse gemeenteraad op het punt een besluit te nemen over het planconcept, getiteld 'Leve de Aalmarkt'. Dat besluit viel niet, omdat betrokken burgers, verenigd in de Werkgroep Referendum Aalmarkt (WRA), een initiatief hadden genomen voor het volgen van een referendumprocedure in het kader van de gemeentelijke referendumverordening. Op de valreep, vlak voordat de raad op 22 januari 2002 de

formele vraagstelling voor het referendum zou vaststellen, bereikten de WRA en het College van B en W overeenstemming over enerzijds het intrekken van het referendumverzoek en anderzijds het van tafel halen van het planconcept. Daarmee werd de referendumprocedure beëindigd. In een door beide partijen ondertekende verklaring werd verder afgesproken dat een projectgroep gevormd zou worden, samengesteld uit leden van betrokken organisaties uit alle geledingen van de Leidse samenleving. Deze groep, die zich later Projectgroep Nieuw Aalmarktplan (NAP) zou noemen, kreeg als taak voor 1 oktober 2002 het met B en W eens te worden over het door B en W aan de gemeenteraad voor te leggen conceptbesluit over het ontwerp-stadsvernieuwingsplan Aalmarkt e.o.

#### II. Plan NAP en overleg met B en W

Na een intensief proces van discussie, excursies, onderzoeken, planvorming en communicatie met de stad, dit alles organisatorisch en financieel gefaciliteerd door de gemeente, bood de Projectgroep NAP haar plan aan B en W op 28 oktober 2002 aan. Vervolgens hebben B en W over deze inbreng van de projectgroep intern en extern advies ingewonnen over de financiële en economische haalbaarheid. Over de resultaten van die adviezen hebben B en W in het voorjaar van 2003 overleg gevoerd met de groep. De raadscommissie Ruimte en Groen heeft zich op 17 april 2003 laten informeren over het voorstel van de projectgroep.

#### III. Besluiten B en W

Op 12 mei 2003 namen B en W – gehoord de projectgroep tijdens acht overlegvergaderingen – een standpunt in over het plan van de projectgroep, maar met de mogelijkheid van amendering door de groep tijdens een negende overleg op 16 mei. De amendementen, die in die vergadering werden overeengekomen, zijn vastgesteld door B en W bij besluit van 26 mei, en vervolgens overgenomen in het ontwerp-stadsvernieuwingsplan.

#### IV. Overleg B en W en WRA

Op 22 mei 2003 spraken de Werkgroep Referendum Aalmarkt en B en W af om het overlegresultaat tussen NAP en B en W vast te leggen in een convenant. Daarmee zou volgens



beide partijen voldaan zijn aan de afspraken volgens de verklaring van 22 januari 2002. In de Projectgroep Nieuw Aalmarktplan hebben verschillende leden van de Werkgroep Referendum Aalmarkt zitting. Formeel is de heer R. Verbeek door WRA afgevaardigd in NAP. De heer Verbeek heeft op 6 oktober 2003 verklaard dat WRA de ondertekening van het convenant heeft gemandateerd aan NAP, onder het motto: "is NAP akkoord, dan is WRA inhoudelijk ook akkoord".

#### V. Vergaderingen NAP 29 september, 1 en 6 oktober 2003

De Projectgroep NAP heeft zich op 29 september en 1 oktober 2003 beraden op de overeenkomsten resp. verschilpunten die nog reesterden tussen het standpunt van NAP en van B en W. Daarbij heeft de groep dankbaar gebruikgemaakt van de notitie die de raadsgriffie in augustus 2003 heeft opgesteld op verzoek van de fractie van de ChristenUnie. In die notitie is een puntsgewijze vergelijking gemaakt tussen het plan 'Leve de Aalmarkt' van augustus 2001, het plan van NAP van oktober 2002, en het ontwerp-stadsvernieuwingsplan van juni 2003.

Voor NAP bleken nog een paar punten te bestaan die voor NAP een belemmering vormden om samen met B en W een convenant te ondertekenen. Voorts waren er nog enkele punten waar de projectgroep al of niet unaniem groot belang aan hecht, maar die niet als breekpunten voor het sluiten van een convenant werden gekenmerkt. NAP heeft in de vergadering van 29 september 2003 de conceptverslagen van de vergaderingen van 28 april en 16 mei 2003, waarin slotconclusies waren geformuleerd, vastgesteld nadat enkele tekstuele wijzigingen waren aangebracht. Deze

wijzigingen zijn van ondergeschikt belang te noemen en hebben geen betrekking op de formuleringen van de beslispunten.

Op 2 oktober 2003 heeft de voorzitter van NAP over de breek- resp. geschilpunten overlegd met B en W, vertegenwoordigd door de wethouder ROWR. Daags na dit overleg hebben B en W enkele toezeggingen gedaan.

Op 6 oktober 2003 heeft de voorzitter van de Projectgroep NAP hierover gerapporteerd aan de groep. De projectgroep was unaniem van mening dat B en W daarmee in voldoende mate tegemoet zijn gekomen aan de resterende wezenlijke geschilpunten, althans in die mate dat er geen belemmering meer bestaat voor het sluiten van een convenant.

#### VI. Partijen verklaren het volgende.

1. De Projectgroep Nieuw Aalmarktplan is van mening dat het door B en W aan de raad aangeboden ontwerp-stadsvernieuwingsplan kan bogen op het maximaal haalbare maatschappelijke draagvlak. De projectgroep is zich ervan bewust dat de gemeenteraad een eigen verantwoordelijkheid heeft bij het nemen van een besluit over het stadsvernieuwingsplan, en dus de vrijheid heeft af te wijken van het voorstel van B en W. Ook hebben de individuele leden van de Projectgroep Nieuw Aalmarktplan (en de organisaties waar zij deel van uitmaken) het recht op individuele gronden bezwaar te maken tegen het besluit van de gemeenteraad.
2. Over de volgende punten bestaat volledige overeenstemming tussen NAP en B en W ten aanzien van het door B en W aan de gemeenteraad voor te leggen ontwerp-stadsvernieuwingsplan.

S T A D S L O K A A L



**BURGERZAKEN**

Lunch Diner Borrel

---

Stadslokaal Burgerzaken  
Breestraat 123 Leiden tel 071 5661122 fax 071 5125771  
[www.stadslokaalburgerzaken.nl](http://www.stadslokaalburgerzaken.nl)

**FEESTEN EN PARTIJEN VAN 50 TOT 1000 PERSONEN**

IEDERE DONDERDAG HITSALON HITS UIT DE JAREN 70 EN 80	IEDERE VRIJDAG OHM ONLY HOUSE MUSIC	IEDERE ZATERDAG NIGHTFLIGHT DANCE CLASSICS	IEDERE ZONNIG SALSA MATINEE CARIBBEAN BUFFET
--	---	--	--

AIRCONDITIONED

*in Casa*

Dancehall In Casa Lammersmarkt 100, Leiden  
Toegang op vertoon van lidmaatschapskaart,  
te verkrijgen op vertoon van collegekaart  
<http://www.dancehall.nl/~incasa>  
e-mail: [incasa@dancehall.nl](mailto:incasa@dancehall.nl)

OPENINGSTUUR: DONDERDAG VRIJDAG EN ZATERDAG VAN 20:00 UUR ZONDAG V.A. 17:00 UUR  
**GEOPEND TOT IN DE VROEGE UURTJES**

a. Met betrekking tot de nieuwe **verbinding tussen Haarlemmerstraat en Stille Rijn:**

Sloop van de panden Haarlemmerstraat 107, 109, 111 en Stille Rijn 8. Behoud van het pand Stille Rijn 9/9a. Breedte van de doorsteek maximaal 5 meter.

b. Met betrekking tot de **nieuwe brug en de Waaghoofdbrug:** Bouw van een nieuwe, lichte voetgangersbrug. Handhaven van de Waaghoofdbrug. Geen variant met een nieuwe brede brug waarop een terras kan komen en met het afbreken van de Waaghoofdbrug.

c. Met betrekking tot het **Rijnlandblok:**

Voormalig pand van het Hoogheemraadschap van Rijnland afbreken ten behoeve van nieuwbouw van LVC, Stathuijs, postkantoor, woningen en ondergrondse parkeergarage met 350 pp. Verticale geleding bebouwing. Binnentuin. Uitbreiding van hotel Nieuw Minerva is mogelijk. Bevoorrading LVC inpandig vanaf de Boommarkt. Behoud, sloop/nieuwbouw, herbouw van de monumentale gevel van Breestraat 46 afhankelijk van de monumentale status. Om te beoordelen of het stadsbeeld een bebouwing aan de Boommarkt een hoogte van 4 à 7 bouwlagen verdraagt, zal in de ontwikkelingsfase (fase van bouwplanontwerpen) een zichtlijnenonderzoek worden gehouden.

d. Met betrekking tot de **Vrouwensteeg:**

Winkelontwikkeling aan beide zijden van de Vrouwensteeg-noord. Opwaardering tot een onderdeel van het winkelcircuit. Winkels op hoek Vrouwensteeg-zuid en Aalmarkt. Winkel in zijgevel Minerva in Vrouwensteeg-zuid.

e. Met betrekking tot de **Stadsgehoorzaal:**

Stadsgehoorzaal uitbreiden en opwaarderen

tot culturele pijler met congresmogelijkheden. Bevoorrading inpandig door Aalmarktschool. Zo nodig uitbreiding naar panden Aalmarkt 5 en 6. Aan oostzijde Stadsgehoorzaal en aan achterzijde school worden foyers en keukenvoorzieningen c.a. gebouwd. Kleine zaal in school.

f. Met betrekking tot de **cultuurtuin:**

Binnenplaats wordt semi-openbare cultuurtuin (min. 750 m<sup>2</sup>) met drie toegangen: vanaf de Aalmarkt (zie onder punt 3r.), door Breestraat 66 en door Mandenmakerssteeg 3-5. Zicht op groot deel achtergevel Waalse Kerk. Behoud rode beuk. Culturele en horeca/winkelfunctie toestaan in Breestraat 66.

g. Met betrekking tot de **Aalmarkt:** Panden aan de Aalmarkt vanaf Aalmarktschool tot Mandenmakerssteeg worden winkels met boven wonen. Aalmarkt 11 wordt winkel of eventueel theatercafé.

h. Met betrekking tot de **locatie**

**Mandenmakerssteeg – Breestraat:** Achter de Waag wordt steeg verbreed naar 15 á 20 m. (winkel erf). Winkels rondom winkel erf, incl. V&D-ingang. Boven woningen. De doorloophoogte van de overbouw tussentwinkelerf en Breestraat wordt nader bepaald tijdens het proces van de bouwplanontwikkeling, zodanig dat een gesloten gevelwand ontstaat.

i. Met betrekking tot de **ABN Amrobank** aan de Breestraat: Verbeteren van architectuur en vestigen van winkeltrekker en bovenwoningen.



*The Painting Lady*  
Lijstenmakerij

Korevaarstraat 51  
2311 JT Leiden

Tel. 071 5121613  
Fax 071 5134540



Doenzastraat 2 Leiden

Even lekker  
buiten zitten  
in het zonnetje  
met een heerlijk  
kopje "Thieme's"  
èchte thee

Ook kleine kaart  
o.a overheerlijke  
sandwiches

- j. Met betrekking tot **V&D en In den Vergulden Turk**: Wand V&D in Maarsmansteeg differentiëren wat betreft functies en architectuur. Geen luifels toestaan. V&D-ingang Maarsmansteeg behouden. V&D-ingang via In den Vergulden Turk inruilen voor ingang in Mandenmakerssteeg. Vergulden Turk restaureren voor winkel en/of horeca. Wonen boven winkels. Naast de optie van een inbandige bevoorradingsvoorziening aan de kant van de Breestraat, wordt de optie van een dergelijke voorziening aan de kant van de Aalmarkt mogelijk gemaakt. B en W zullen in onderhandeling met VendexKBB aandringen op bevoorrading vanaf de openbare ruimte van de Breestraat of Aalmarkt (dus niet inbandig), en met kleinere vrachtwagens. Mocht er desalniettemin niet te ontkomen zijn aan inbandige bevoorrading van V&D, dan moet uit onafhankelijk onderzoek blijken welke van de twee opties uit het ontwerp-stadsvernieuwingsplan het minst storend is. Bij dit onderzoek zullen argumenten worden betrokken op het gebied van monumentenzorg, stadsbeeld, winkelfront, verkeer, markt en winkellogistiek.
- k. Met betrekking tot de **Breestraat**: Indien RijnGouweLijn er komt, moet auto- en busverkeer verdwijnen. Blijft wel hoofdfietsroute. Bevoorrading tot 11.00 uur. Halte voor RGL wordt later bepaald. Zoveel mogelijk bomen planten.
- l. Met betrekking tot het **Waterplein**: Creëren waterplein als levendig brandpunt in de binnenstad. Rondom plein winkels, horeca met terrassen, markt en ingang nieuwe zaal Stadsgehoorzaal, wonen en cultuurtuin.
- m. Met betrekking tot **fietsenstallingen**: Bouw fietsenkelder onder Stadhuisplein. Zo mogelijk ook fietsenkelder in parkeergarage Boommarkt.
1. Over de volgende punten bestaat geen volledige overeenstemming tussen NAP en B en W ten aanzien van het door B en W aan de gemeenteraad voor te leggen ontwerp-stadsvernieuwingsplan. Voor NAP zijn dit geen breekpunten voor het sluiten van een convenant. Uit een oogpunt van volledigheid en helderheid worden deze punten hieronder benoemd.
- a. De Projectgroep Nieuw Aalmarktplan acht het van groot belang dat de inpassing van het Aalmarktproject **in een groter verband van de stad** wordt gerealiseerd. Met verwijzing naar het rapport van Keppler dringt de projectgroep bij de gemeenteraad aan op het realiseren van de volgende doelen.
- Uitgaan van twee scharnierpunten: Stille Mare / Hoogstraat en Beestenmarkt / Turfmarkt.
  - Het Noordeinde, het Kort Rapenburg en de Prinsessekade moeten autoluw worden, dat wil zeggen geen doorgaand verkeer verwerken.
  - De parkeeroplossing voor bezoekers van de binnenstad wordt gezocht in een kring van 'centrumparkings', inclusief het te vergroten Haagwegparkeerterrein, qua aanbod en structureel de belangrijkste centrumparking; en inclusief een verbetering van de signalering op de tangenten.
- a. De projectgroep heeft geconstateerd dat de vorm van de te maken **verbinding tussen Haarlemmerstraat en Stille Rijn** in het ontwerp-stadsvernieuwingsplan nog niet vastomlijnd is. In de fase van het maken van een bouwplan zal die keuze definitief gemaakt worden. De projectgroep beveelt het idee uit het Beeldkwaliteitsplan van Patijn, de zogenaamde kruisbasiliek, warm aan. Een zorgvuldige inpassing van de entrees in de gevelwanden van Haarlemmerstraat en Stille Rijn is geboden.

**MEDI**  
AMBULANT

SPECIALZAAK VOOR  
THERAPEUTISCHE ELASTISCHE KOUSEN  
BANDAGES, MEDISCHE HULPMIDDELEN  
Mevr. J.J. Dickhoff v.d. Linden

Ziekenfondsleverancier  
Geopend maandag 13-17 uur, dinsdag t/m vrijdag van 9-17 uur  
of na telefonische afspraak.  
Doenzastraat 27 2311 HA Leiden Tel. 071-5132745

Voor alle zakelijke  
evenementen

Bel nu of vraag de  
brochure aan via internet:

**de PARTIJ**

071 - 566 18 68  
www.departij.com

EVENTEN, FEESTEN & ARTIESTEN

- p. De projectgroep heeft enerzijds ingestemd met de bouw van een ondergrondse **parkeergarage** aan de Boommarkt, maar kan anderzijds geen eensluidend standpunt bereiken over de verdeling van de parkeerplaatsen over de diverse doelgroepen. Degenen die kiezen voor een zo groot mogelijk aandeel parkeerplaatsen voor bewoners, doen dat mede uit bezorgdheid voor een te grote verkeersdruk op het Noordeinde en de Boommarkt. Het ontzien van de Boommarkt wat betreft overlast als gevolg van autoverkeer is ook een argument bij de voorkeur van leden van de projectgroep voor een uitrit van de garage aan de Breestraat.
- q. De projectgroep heeft zich uitgesproken voor een onderzoek naar behoud en herbestemming van de voormalige **gymzaal** die op het binnenterrein tussen Aalmarkt en Breestraat staat. Anderzijds realiseert men zich dat behoud van dit gebouwtje een flink ruimtebeslag betekent op de aan te leggen cultuurtuin, en dat het zicht op een deel van de achtergevel van de Waalse Kerk door het gebouwtje wordt weggenomen.
- r. De projectgroep heeft zich uitgesproken voor een entree van de cultuurtuin door de linker poort van de **Aalmarktschool**, in het verlengde van de te bouwen brug. Verder heeft de projectgroep in september 2002 een keuze gemaakt voor de bestemming van de kelder en de begane grond van de Aalmarktschool tot een theatercafé. Het College heeft gekozen voor een winkeltrekker in plaats van een café, en houdt twee opties open voor een entree tot de tuin, via de school of via Aalmarkt 12.
- In het vastgestelde verslag van de vergadering van NAP op 1 oktober 2003 is hierover het volgende opgenomen: "Gezien de discussie stelt de voorzitter voor om bij uitzondering een stemming te houden over de kwestie van een winkel versus een café in de Aalmarktschool. Zeven aanwezigen stemmen in met de vestiging van een winkel, vijf verklaren zich tegen, terwijl er drie voor een +/- opteren." Met dit laatste wordt bedoeld dat dit punt met nadruk aan B en W in overweging wordt gegeven.

De projectgroep en B en W hebben overeenstemming over het uitgangspunt dat bouwhistorisch interessante onderdelen zo veel mogelijk worden geïntegreerd in het bouwplan.

1. De Projectgroep Nieuw Aalmarktplan accepteert het voorstel van het College van B en W, genoemd in het BenW-besluit van 26 mei jl., om in de vervolgfase van het Aalmarktproject, waarin bouwplannen worden ontworpen, te fungeren als klankbordgroep. De projectgroep is namelijk van mening dat het gezicht van de stad vooral wordt beïnvloed door de kwaliteit van die bouwplannen. Daarover wil de groep graag in staat worden gesteld te als klankbordgroep te fungeren in de richting van de gemeente.

## VII. Slotverklaring

Met verwijzing naar

- de door Werkgroep Referendum Aalmarkt en B en W ondertekende verklaring van 22 januari 2002 (bijlage);
- de afspraak tussen de Werkgroep Referendum Aalmarkt en B en W gemaakt op 22 mei 2003 (bijlage);
- de overige bijlagen, te weten de besluitenlijst van NAP d.d. 30/9'02, de verslagen van de vergaderingen van NAP d.d. 16 mei, 29 september en 1 oktober 2003, de notitie met een puntsgewijze vergelijking van het plan NAP en het ontwerp-stadsvernieuingsplan;



## Nederlandsche Uitgeversmaatschappij B.V.

### Wij verzorgen:

- Uitgave van boeken en tijdschriften
  - DTP en lay-out
- Offset druk, verzamelen en binden in eigen beheer
  - Advertentiewerving
- Exploitatie en distributie van periodieken voor verenigingen
  - Losbladige uitgaven
- Beheer van abonnementsbestanden

Aalmarkt 11  
2311 EC Leiden  
E-mail: [info@numij.nl](mailto:info@numij.nl)

Tel: 071 - 514 37 47  
Fax: 071 - 513 36 29  
Internet: [www.numij.nl](http://www.numij.nl)

gezien de in dit convenant genoemde overwegingen en bepalingen,

verklaren de Projectgroep Nieuw Aalmarktplan en het College van B en W, dat voldaan is aan de overeenkomst tussen WRA en B en W d.d. 22 januari 2002.

Gedaan op 6 oktober 2003 in de raadzaal van het stadhuis van Leiden,

De Projectgroep Nieuw Aalmarktplan, vertegenwoordigd door

Mevrouw F. Hendrikse - Pompe, tot voor kort bestuurslid van de wijkvereniging Pieters- en Academiewijk en Levendaal West

De heer R. van Leeuwen, voorzitter van MKB-Leiden

Mevrouw B. Verheugd, bestuurslid van MKB-Leiden

Mevrouw M. Haazebroek, contact ondernemers Aalmarkt en omgeving (*niet aanwezig*)

De heer Prof. Dr. A.F.J. van Raan, hoogleraar ontwikkeling van wetenschap en technologie aan de Universiteit Leiden

De heer drs. J.J. Bollebakker, voorzitter van Heemschut Zuid-Holland (*niet aanwezig*)

De heer J. Moggré, voorzitter van de Buurtvereniging Marendorp

De heer Th.M.A.O.M. Barenbrug, lid van Machtwacht (*heeft niet getekend*)

Mevrouw P.C.M. Unger – Rijnbeek, directeur van de Stadsgehoorzaal en de Waag

De heer B. Schuttenbeld, adjunct-secretaris van de Kamer van Koophandel (*niet aanwezig*)

De heer drs. A. van Bochove, voorzitter van Centrum Management Leiden

Mevrouw drs. C.L.N. Han, vice-voorzitter van de vereniging Oud Leiden

De heer F.G.J. Horst, zichzelf noemend 'belijdend Leidenaar'

De heer ir. R.K. Onel, secretaris van de Stichting Aalmarktgebied (*op persoonlijke titel*)

De heer R. Visser, directeur van het LVC

De heer F. Gijbels, vice-voorzitter van de winkeliersvereniging Breestraat

De heer C.T. Verplancke, directeur van de Stichting Stadsparkeerplan Leiden

De heer R. Verbeek, lid van de Werkgroep Referendum Aalmarkt

De heer A. van Geyt, actief in de Stichting Aalmarktgebied (*niet aanwezig*)

De heer C. van den Brink, bewoner van het studentenhuis Hotel Au Bord du Rhin (*heeft niet getekend*)

Het College van B en W, vertegenwoordigd door

Wethouder ROWR, de heer R. Hillebrand



**BURGERSDIJK & NIERMANS**  
» TEMPLUM SALOMONIS «  
**BOEKHANDEL • ANTIQUARIAAT**  
**VEILINGHUIS**  
SINDS 1894  
NIEUWSTEEG 1, 2311 RW LEIDEN 071 • 512 10 67  
WEB-SITE: WWW.B-N.NL



## De Serre van De Grote Beer

Uiteraard zijn wij als bestuur van mening dat iedereen zich aan de regels dient te houden. Dus als een aanvraag voor een bouwvergunning wordt ingediend, is het niet verstandig om alvast met de verbouwing te beginnen. Als vervolgens een beroep wordt gedaan op het bestuur om een brief te sturen aan de gemeente Leiden, zou je dat eigenlijk niet moeten doen. Toch heeft het bestuur gemeend een uitzondering op deze regel te moeten maken. Wat was namelijk het geval.

De Grote Beer is al jaren gevestigd aan de Rembrandtstraat. Aan het water bij de Witte Singel hebben zij al net zo lang een terras. Dit terras heeft van oorsprong een groenbestemming. Die bestemming kende het in geen jaren. Aan een kant van het terras stond een windscherm. Boven het terras hing een zonnenscherm. De nieuwe eigenaar van De Grote Beer wilde dit terras ombouwen naar een serre met een beweegbaar dak. Helaas mag je niet bouwen zonder de bouwvergunning. De gemeente heeft dan ook vriendelijk doch dringend verzocht de serre af te breken. Zou dat niet gebeuren dan zou een dwangsom opgelegd worden.

Enkele bewoners van de Rembrandtstraat starten vervolgens een actie om de serre te kunnen behouden. Achter De Grote Beer ligt namelijk een klein park, ook wel bekend als het Rembrandtpark. Doordeweeks en in het weekend vinden daar soms wat duistere praktijken plaats. Zo is afgelopen zomer nog brand gesticht aan het pand aan het Noordeinde waar nu tijdelijk het Stedelijk Gymnasium is gevestigd.

Door de serre schijnt 's avonds verlichting in een deel van het park. Zoals bekend schrikt licht figuren met duistere plannen af. Door de serre ontstaat wat meer veiligheid in het park zonder dat dat de gemeenschap geld kost. Bovendien is het standpunt van de gemeente wat vreemd. Het zou om een groenvoorziening gaan. Die groenvoorziening is echter in geen jaren aangetroffen.

De wijkvereniging heeft zich middels een schrijven tot de gemeente gewend met verzoek zich de argumenten van bewoners aan te trekken. Gezien het feit dat op sommige plaatsen in de wijk ook

zonder bouwvergunning wordt gebouwd zonder dat wordt overgegaan tot handhaving is duidelijk dat handhaving geen automatisme is. Het ware een goed idee om voordat tot handhaving wordt overgegaan dit soort veiligheidsbelangen mee te wegen en vooral goed te luisteren naar wat de burgers die de pijn van de beslissing ondergaan ervan vinden. Op vrijdag 21 november zal de vereniging haar standpunt toelichten op de hoorzitting.

Omdat onze wijk niet dagelijks de landelijke pers haalt, misschien aardig het berichtje uit NRC Handelsblad van hieronder over te nemen: zelfs op nationaal niveau valt op dat bewoners zich scharen achter een horeca-ondernemer die zich verzet tegen de weigering van een bouwvergunning.

## Een geliefde serre

Het komt niet vaak voor dat mensen protesteren voor het behoud van een illegaal gebouwde serre bij de burens, maar in Leiden is het nu toch zo ver. Sinds een jaar beschikt café-restaurant de Grote Beer aan het water van de Witte Singel over een glazen uitbouw. Die staat er illegaal. Als deze niet uiterlijk over een week is afgebroken, zo heeft de gemeente laten weten, volgt een boete van tienduizend euro per week met een maximum van vier weken. Zo'n vijftig omwonenden hebben nu persoonlijke brieven aan het college geschreven. Sommigen zeggen simpelweg ontsteld te zijn over het besluit en hooguit een boete te kunnen billij-



ken. Anderen sturen foto's om te bewijzen hoezeer de serre het aanzien van dit stukje Leiden heeft verfraaid.

De gemeente Leiden zegt aan dit alles geen boodschap te hebben. Er is geen bouwvergunning voor de serre afgegeven en van achteraf legaliseren kan geen sprake zijn, aldus de gemeente, want het bestemmingsplan voorziet in een groenfunctie voor het stukje grond tussen de achterzijde van het monumentale pand en het water van de Witte Singel. Een gemeente moet handhaven om betrouwbaar te kunnen zijn, laat het hoofd van de afdeling handhaving weten, en de onafhankelijke commissie van beroep en bezwaar heeft de gemeente trouwens in het gelijk gesteld.

De serre heeft volgens de omwo-

nenden een einde gemaakt aan een lange periode van overlast. Tot enkele jaren geleden werden in het café-restaurant discofeesten gehouden. De buurt had naar eigen zeggen veel last van plassende jongeren, drugsgebruik, het slopen van auto's en herrie op het terras. Toen de Grote Beer twee jaar geleden van eigenaar wisselde, was dan ook het eerste dat de buurtbewoners ter sprake brachten, de mogelijkheid om het terras met glazen schotten op lage muurtjes van een dak en enkele deuren te voorzien. Eigenaar Ben Luykx, een horecakan met zeven andere kroegen in Leiden, hechtte aan een goede relatie met de buurt en liet een stevige constructie neerzetten. Hij schilderde het pand op en houdt geen discofeesten. Sindsdien is de overlast drastisch afgenomen, met name voor de bewoners van de appartementen ernaast die uitkijken over het water. Ook heeft de serre een afschrikwekkende werking gehad op zwervers in het parkje ernaast.

De Grote Beer is niet van plan aan de oproep gehoor te geven. Het personeel heeft op een flap-over in de serre al honderden handtekeningen verzameld. Eigenaar Luykx zegt dat er al twaalf jaar geen sprake meer is van een groenfunctie, want dat de vorige eigenaar op dezelfde plek een kelder mocht bouwen van diezelfde gemeente. En monumentenzorg had ook geen bezwaar. Nee, meent Luykx, de gemeente is hypocriet, want het afgelopen jaar hebben ambtenaren en raadsleden maar wat graag in zijn restaurant vergaderd en altijd vroegen ze om een plaats in de serre. Hij wil hooguit het dak eraf halen.

ARJEN SCHREUDER

## Stichting kunst in de wijk

Zoals u zich kunt herinneren werd in het kader van het 25 jarig jubileum van Wijkvereniging onder meer een kunstwandeling georganiseerd waaraan 30 winkeliers en evenzoveel beeldend kunstenaars deelnamen. Spontaan zeiden zij 'ja' op het verzoek van de jubileumcommissie om een bijdrage te leveren aan de feestmaand van de jubilerende Pieters- & Academiewijk en Levendaal-West. Dat bleek een daverend succes en het verzoek zo'n evenement periodiek te herhalen was de directe aanleiding voor twee leden van de commissie om kunst in vele facetten in het centrum van Leiden blijvend te gaan promoten. Zo zag de stichting Kunst in de Wijk in september 2001 het levenslicht.

Het bestuur van de stichting heeft vanaf de oprichting besloten om haar activiteiten niet te beperken tot de grenzen van de 'Wijk', maar ook de Pancraswijk daarbij te betrekken. Voorzitter Jaap van Meijgaarden reageerde enthousiast op de plannen voor uitbreiding van onze activiteiten.

Na veel voorbereidend werk van het stichtingsbestuur heeft Alexander Geertsema, wethouder van de gemeente Leiden in de Hortus botanicus a/h Rapenburg, op 5 april 2003 in het bijzijn van vele genodigden, de Kunstwandeling 2003 geopend, waaraan negentig winkeliers en meer dan 100 beeldend kunstenaars voor het merendeel afkomstig uit Leiden deelnamen.

Ruim 10.000 'wandelaars', waarvan er velen van buiten de stadsgrenzen kwamen, bezochten deze kunstmanifestatie die voerde door de pittoreske straten, stegen en grachten van het prachtige centrum van Leiden.

Op woensdag 9 april jl. was het de beurt aan de jeugd. Vijfhonderd leerlingen van de Lucas van Leyden- en de Haanstraschool maakten elk een waar kunstwerk en zij mochten dat gedurende vier weken exposeren in het trappenhuis van Vroom & Dreesmann.

Een heuse kindjury onderleiding van Lies Lantinga, Jan Dröge en Boudewijn Veldman beoordeelden de kunstwerken. De winnaars mochten hun prijs van Wieteke van Dort in ont-

vangst nemen. Wieteke zong aan het slot van deze manifestatie met ondersteuning van het grootste kinderkoor van Nederland enige van haar successongs uit haar repertoire. Dat V&D die middag even een waar kinderparadijs was zult u kunnen begrijpen.

Wat kunt u van ons in 2004 verwachten?

Het bestuur van de stichting is momenteel een muzikfestival, onder het motto 'Muziek in de Wijk', aan het voorbereiden. Het ligt in het voor-nemen om op de zaterdagen 8 en 15 mei a.s. van 12.00 – 16.30 uur op zo'n 30 à 40 locaties live-muziek ten gehore te brengen.

Toezegging voor medewerking kregen wij al van diverse Conservatoria, de Streekmuziek-school en van enige veel belovende musici. De Universiteit Leiden, de gemeente Leiden, kerken en tal van winkeliers in het oude centrum van Leiden zullen die twee dagen hun ruimte beschikbaar stellen voor deze activiteit.

U maakt die dagen kennis met muziek in de meest uitgebreide vorm. Van klassiek tot Jazz en ongetwijfeld zullen in het repertoire de smartlap-pen en het experimentele 'werk' niet ontbreken. En..... in het voorjaar van 2005 zal de stichting naar verwachting weer een Kunstwandeling gaan organiseren.

### Oproep!!!!!!!!!!

Zijn er onder de lezers musici of winkeliers die aan het komende muzikfestival hun medewerking willen verlenen, schroom niet en bel of mail naar:

Telefoon: 071 5123113; E-mail:  
[ton.van.noort@12move.nl](mailto:ton.van.noort@12move.nl)

Ton van Noort.

RIJSTTAFELN IN  
INDONESISCH RESTAURANT




ANAK BANDUNG

Wellicht de lekkerste rijsttafel

Dagelijks geopend van 17.00 -23.00 uur.  
 GARENMARKT 24A, 2311 PJ LEIDEN  
 TELEFOON 071-512 53 03

## RGL/Rijn Gouwe Lijn


De belangstelling om eind september op station Leiden te komen kijken naar 'het nieuwe rijtuig' was niet bijster groot. Wanneer dit de maatstaf is voor de populariteit van de nieuwe openbaarvervoer verbinding dan lijkt het beter om er maar mee op te houden. Waarom al die moeite van bestuurders en plannenmakers om iets van de grond te krijgen. Maar er zijn ook andere signalen. Recent reisde ik van Utrecht naar Leiden en in Alphen stapten verschillende passagiers in die juist met de RGL waren aangekomen uit Gouda. Niets dan lof hadden zij. Rustig, comfortabel en ga zo maar door. Het bleek dat ze ook nog opweg waren naar het LUMC. Ze zouden helemaal verguld geweest zijn met een halte voor de deur van het ziekenhuis! Rechtstreeks van Gouda en tussenliggende stopplaatsen naar de ingang van het LUMC.

Wat zijn een deel van de kritische geluiden die geventileerd worden? De omgeving van de Lammeschansweg maakt zich grote zorgen over de veiligheid; anderen vrezen verschraving van de verschillende openbaarvervoerlijnen; de RGL zal de Leidse binnenstad in tweeën delen; de Breestraat is niet breed genoeg om een dergelijk grote tramtrein (lightrail) te laten passeren (strengelspoor); waarom deze lightrail niet geheel over het bestaande spoor; blijft er wel plek over voor de fietsers; zijn de schattingen van de kosten reëel, etc.

Maar wat vinden wij, bewoners van Pieters- en Academiewijk en Levendaal-West van de plannen? Het zou aardig zijn om in de wijkkrant een discussie te hebben over voor- en nadelen vanuit het perspectief van de bewoners en ook de ondernemers in ons deel van de binnenstad.

Kopij voor de volgende wijkkrant (februari/maart) zeer welkom.

Hans Slot

 <p>...uw complete boekhandel</p>	Boeken - kranten - tijdschriften
	Kantoorartikelen - wenskaarten
	Ramsj-artikelen - CD-roms
Breestraat 161, 2311 CN Leiden, 071-512885/5141063	
info@dekler.nl	

## Wordt het Binnenste ook Beter?

De gemeente Leiden is al een groot aantal jaren bezig de binnenstad van Leiden op te knappen. Zo worden kademuren opgeknapt, worden straten opnieuw en met andere stenen bestraat en wordt nieuw meubilair geplaatst. Soms gaat de vernieuwingsdrift wat ver en dreigen in het kader van Binnenste Beter zelfs de kinderkopjes te verdwijnen uit het straatbeeld. Verschillende buurtbewoners streden met succes voor het behoud van deze kinderkopjes.

De actie Binnenste Beter heeft ook minder plezierige kanten. Zo verdwijnen de beruchte (en ook lelijke) Leienaartjes. Het wordt er wel fraaier op. Helaas heeft het weghalen van de paaltjes ook zijn minder goede kanten. Auto's worden nu her en der geparkeerd. Bovendien worden de parkeerplaatsen als het ware op hetzelfde niveau gebracht als de 'stoep'. Dat betekent dat de gemiddelde bestuurder minder goed in de gaten heeft waar het parkeervak eindigt en de stoep begint. Herinrichting betekent ook het verplaatsen van verkeers- en snelheidsremmende drempels. De nieuwe drempels zijn hier en daar lager dan de oorspronkelijke drempels. Genoeg reden om de vaart er in te houden.

Binnenste Beter zou op enig moment geëvalueerd worden. Het bestuur is van mening dat die tijd is aangebroken. Daarom vragen wij u wat u vindt van het project Binnenste Beter. Schrijf ons uw reactie. Wij zijn zeer benieuwd. De spits wordt hieronder afgebeten door oud-voorzitter Hans Slot.

Arjan Bosman

	<p><b>de koning</b> U I T Z E N D B U R E A U</p>
<p>Dé specialist in kantoorfuncties</p>	
<p>Kort Rapenburg 20, 2311 GC Leiden. Tel. 071 5144143. Fax 071 5127513. E-mail: info@dekoninguitzendbureau.nl www.dekoninguitzendbureau.nl</p>	

## Binnenste Beter, een vervolg

Tijdens een van de eerste informatieavonden over het Binnenste Beter project, nu al weer bijna twee jaar geleden in de Pieterskerk, kwam er vanuit de deelnemers een krachtige oppositie tegen de plannen om overal de 'leienaartjes' weg te halen. Men vreesde een sterke toename van de parkeeroverlast en voetgangers op de stoepen zouden niet meer bescherming kunnen krijgen áchter de paaltjes'. De toen aanwezige wethouders verzekerden dat het onzin was om te denken dat de parkeeroverlast zou toenemen.

Strengere controle zou ervoor zorgen dat er eerder minder dan meer parkeeroverlast zou zijn. Nu, tussen fase drie en vier van de uitvoering van het Binnenste Beter project, is op verschillende plaatsen in de binnenstad de nodige ervaring verkregen met de effecten van de hernieuwd ingerichte binnenstad. Vooral op de Langebrug is de verkeersoverlast aanzienlijk toegenomen. Het komt nu regelmatig voor dat auto's met voor de binnenstad te hoge snelheden vlak langs de huizen rijden (inderdaad over de stoep!) en verder zijn er stukken op de Langebrug waar de stoepen die vroeger beschermd werden door de 'leienaartjes' nu zeer frequent worden gebruikt als parkeerplaats. Verschillende bewoners hebben hierover de gemeente geïnformeerd, maar zonder resultaat. Het schijnt niet mogelijk te zijn voor zowel de politiek verantwoordelijken als de stedenbouwkundigen in te zien dat sommige zaken gewoon niet werken.

Maar wat zijn toezeggingen tijdens openbare informatieavonden dan nog waard? De toezegging toen gedaan door de wethouders Hillebrand en Schultz, dat iedereen er zeker van kon zijn dat er geen toename van de verkeersoverlast zou komen, blijkt niets waard te zijn geweest. In een recente brief van 11 september 2003 schrijft wethouder Pechtold, dan nog verantwoordelijk voor de portefeuille verkeer en juist voor zijn vertrek naar Wageningen, het volgende:



**FIRMA DE GEUS**

*Specialiteiten: Boerenkaas - Wijnen - Dieetartikelen*

DOEZASTRAAT 8 - 2311 HB - LEIDEN

"het betekent niet dat wij permanent toezicht kunnen uitoefenen. Door een intensievere controle wordt weliswaar de 'pakkans' vergroot, maar kan uiteraard geen garantie geboden worden op het 'pakken' van elke overtreder. Foutief of hinderlijk parkeren is vaak een momentopname. Indien die zich voordoet ergert u zich daar begrijpelijk aan. Omdat dit gebied ook politiek in de picture staat lopen ook andere medewerkers van mijn sector met enige regelmaat en op verschillende tijdstippen door de Langebrug. Die momentopnames roepen dan weer een heel net en ordelijk parkeerbeeld op. Daarmee wil ik geen afbreuk doen aan uw argumenten, maar wil ik slechts benadrukken dat het onmogelijk is om overal en te allen tijde die mate van controle te bieden die bewoners juist voor hun stukje stad graag willen zien".

Dat is andere taal dan de toezegging indertijd in de Pieterskerk. De wethouder erkent nu dat het inderdaad onmogelijk is om de overlast te voorkomen.

Het wordt de hoogste tijd dat op kwetsbare plekken in de wijk weer teruggegrepen wordt op de vroeger zo effectief gebleken 'leienaartjes'.

Hans Slot



Leids schilder- en tekengenootschap  
**"ARS AEMULA NATURAE"**  
 Dag- en avondkursussen

- akwarelleren	- tekenen
- modeltekenen	- etsen
- boetseren	- schilderen

Pieterskerkgracht 9, Leiden  
 Inlichtingen, tel.: 071-514 07 84



de koning

U I T Z E N D B U R E A U

Dé specialist in kantoorfuncties

Kort Rapenburg 20, 2311 GC Leiden. Tel. 071 5144143.  
 Fax 071 5127513. E-mail: info@dekoninguitzendbureau.nl  
[www.dekoninguitzendbureau.nl](http://www.dekoninguitzendbureau.nl)

## Post-VOP

De vorige krant was vervuld van bezwaarschriften en/of zienswijzen: het bezwaarschrift tegen de Verplaatsbare Opvangplaats voor alcoholisten – de VOP en de reactie van de vereniging op het ontwerp-stadsvernieuwingplan van B&W inzake het Aalmarktplan. Over dat laatste zie de verslaglegging van Franceline Hendrikse-Pompe elders in deze krant. Ten aanzien van de VOP goed – inmiddels al weer oud nieuws. Naar aanleiding van het in de vorige wijkkrant aangekondigde overleg van uw voorzitter en secretaris met de Burgemeester heeft de gemeente besloten af te zien van plaatsing op de Garenmarkt. Belangrijkste reden was de gebrekkige communicatie met de betrokken bewoners bij de voorbereiding van de plannen. Zo dreigde plaatsing voordat indieners van bezwaarschriften door de commissie beroep- en bezwaarschriften gehoord waren, hoewel bewoners middels een brief was beloofd dat plaatsing zou geschieden 'na afhandeling van de bezwaarschriftprocedure'.

Wij nemen hiernaast de brief die bewoners op 7 juli in hun brievenbus vonden integraal over:

Uiteraard zijn met deze constructieve houding van de gemeente (en bewoners, die zich tot op het laatste moment hebben ingespannen om hier in redelijk overleg uit te komen) de achterliggende problemen niet opgelost. Het bestuur blijft op het standpunt staan dat het parkeren van een lege zeecontainer op een drukbezocht plein in de binnenstad geen oplossing van deze problemen brengt (zie uitgebreid daarover het bezwaarschrift in de vorige krant). Een serieuze en creatieve aanpak waarin tolerantie, zorg en repressie doordacht en in overleg met betrokken bewoners worden afgestemd blijft broodnodig. Hiernaast een verslag van Frans Bletz van een verkennend overleg tussen politie, hulpverlening en bewonersverenigingen inzake een 'veilige buitenruimte'. De VOP is nog niet van de baan, wij wensen gemeente, hulpverlening, politie en onszelf goede samenwerking, inspiratie en burgerzin bij het ontwikkelen en uitvoeren van duurzame oplossingen.

Mireille Hildebrandt

### Dienst Milieu en Beheer



Aan de bewoners van de Garenmarkt, Steenschuur, Korevaarstraat, Admiraal Banckertweg 15  
Raamsteeg en een gedeelte van het Levendaal  
2315 SR LEIDEN  
Telefoon: 071-516 55 01  
Telefax: 071-516 77 66  
E-mail: mbcmm@euronet.nl  
www.leiden.nl/woonomgeving

Onderwerp: Verplaatsbare Opvangplek (VOP) voor alcoholisten

Contactpersoon: Dhr. R. Beursee  
Dookrijsnummer: tel.: 516 77 64

Datum: 7 juli 2003  
kenmerk:

Geachte heer, mevrouw,

De Burgemeester van Leiden heeft besloten dat de plaatsing van de Verplaatsbare Opvangplek (VOP) voor alcoholisten op de Garenmarkt deze zomer niet doorgaat. Hij is tot deze conclusie gekomen mede naar aanleiding van een gesprek dat hij heeft gevoerd met de voorzitter en secretaris van de Wijkvereniging Pieters-, Academiewijk en Levendaal-West. Het lijkt hem gezien de gevoeligheid van dit onderwerp en het grote belang dat hij hecht aan een goede communicatie tussen de gemeente Leiden en haar inwoners, niet zorgvuldig over te gaan tot plaatsing van de VOP, nog voordat de Commissie Beroep en Bezwaar een uitspraak heeft gedaan inzake de ingediende bezwaren.

De plaatsing van de VOP had een experimenteel karakter en zou als 'zomerexperiment' een oplossing moeten bieden aan bestrijding van de overlast die veroorzaakt wordt door dakloze alcoholisten in Leiden. Het is niet mogelijk gebleken de VOP op een verantwoorde manier op deze korte termijn op de Garenmarkt te realiseren. Het besluit nu niet tot plaatsing van de VOP op de Garenmarkt over te gaan betekent natuurlijk niet dat het probleem van de overlast door dakloze alcoholisten niet meer bestaat. Het betekent ook niet dat er nu is besloten dat er geen opvang voor dakloze alcoholisten in Leiden komt. Wat het wel betekent is dat de Burgemeester een en ander nog eens goed wil overwegen en nog eens goed wil nadenken over vorm, tijd en locatie.

De in de brief van 2 juli jongstleden aangekondigde inloopavond op woensdag 9 juli 19.00 uur op het stadhuis gaat, zo zult u begrijpen, gezien het hierboven gemelde besluit, niet door.

Neem voor meer informatie contact op met de heer Beursee, tel.: 071 - 516 77 64.

Met vriendelijke groet,

R. Beursee  
Afdeling Communicatie

## Politie streeft naar 'Veilige Buitenruimte'

Met het opschorten van de VOP is het probleem natuurlijk niet verdwenen: de aanwezigheid van zo'n 50 à 60 dak- en thuisloze zwervers en verlaafden in de Leidse binnenstad, en de hiermee verbonden overlast en 'onveiligheidsgevoelens' bij het publiek. Voortbouwend op een bijeenkomst die de wijkverenigingen Mareldorp en Pancras-West eerder dit jaar aan deze problemen hadden gewijd, heeft de Leidse politie (Team Midden) een project 'Veilige Buitenruimte' opgestart. De bedoeling hiervan is na te gaan welke problemen zich voordoen op welke plaatsen en hoe hieraan duidelijke grenzen kunnen worden gesteld.

In september zijn diverse bijeenkomsten over de verschillende problemen en ervaringen gehouden. Zo had op 18 september een probleemverkenning overleg plaats met de directies van het Slaaphuis (Boommak), het Inloophuis psychia-

trie (Rapenburg), het Dienstencentrum (Oude Rijn), een vertegenwoordiger van de Leidse Winkeliers Organisatie, de Centrummanager, het hoofd verslaafdenzorg van de Gemeente Leiden en bestuursleden van de wijkverenigingen Maredorp, Pancras-West en Academie- en Pieterswijk. Voorzitter was de wijkagent van Team Midden, Willem van Vliet.

Het doel van dit overleg was na te gaan hoe nauw betrokken 'buurtkaders' de problemen ervaren en ook hoe de regels/praktijken van de Leidse opvanginstellingen zich onderling verhouden en mede beïnvloeden wat er vervolgens op straat gebeurt. Wat de verschillende instellingen doen (hun openingstijden, hun toelatingsbeleid en dergelijke) heeft namelijk rechtstreeks invloed op het gedrag van de dak- en thuislozen. De 'klingengroepen' van deze instellingen overlappen elkaar ten dele. Er is een tekort aan slaapplekken en wie op één plaats niet meer terecht kan of niet wil betalen, trekt vaak naar de andere voorziening. Overigens bleek de overlast per deelnemer en locatie uiteen te lopen. Zo trekt de directe omgeving van het Slaaphuis veel buitenslapers, maar doordat hier weinig omwonenden zijn blijft het aantal klachten toch beperkt. Hinderlijk en als bedreigend ervaren gedrag tegenover derden zou er het afgelopen half jaar per saldo vrij weinig zijn geweest. Maar dit kan veranderen wanneer de winter invalt en de koude leidt tot meer behoefte aan slaapplekken, dus tot meer incidenten en weigeringen aan de deur.

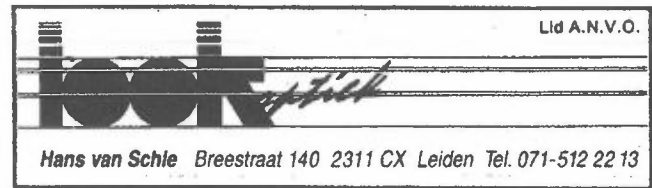
Gezien het probleeminventariserend karakter van dit overleg zijn er nog geen 'harde' uitkomsten te melden. De Leidse politie acht – met het oog op de onderlinge afhankelijkheden - vooral verbetering van de communicatie en coördinatie tussen en met de instellingen van groot belang. Een zelfde conclusie kwam uit overleg dat later tussen politie, Openbaar Ministerie en Gemeente is gehouden. Daarbij is vooral gekeken naar de wettelijke kaders en (on)mogelijkheden om ongewenst gedrag aan te pakken. De praktische

DRUKKERIJ • ZETTERIJ • REPROSERVICE

**Van Der Linden**

OFFSET • LICHTDRUK • FOTOCOPIE • LEIDEN

Vliet 4<sup>a</sup>-6 2311 RE Leiden Tel. 071-5120815 Fax 071-5133006



beleidsinvulling op straat, zo werd gezegd, is gebaat bij duidelijke afspraken. Iedereen - betrokken instanties, maar ook klagers en daders – moet straks weten wat de regels zijn, wat wel en niet kan en mag.

Het gemeentelijk beleid-in-ontwikkeling richt zich op een gestructureerde strafrechtelijke aanpak van de criminelen (veelplegers) die zich onder de groep dak- en thuislozen bevinden. De categorie overlastplegers krijgt te maken met consequente toepassing of eventueel aanscherping van de Algemene politieverordening. Hinderlijk alcoholgebruik in het openbaar is bijvoorbeeld al verboden, maar blijkt voor de politie op het ogenblik vaak moeilijk aan te tonen. Hier kan nadere vaststelling van de grenzen (dus van wat 'hinder' is) mogelijk uitkomst bieden. Naast een duidelijker aanpak van problematisch gedrag blijft het beleid overigens ook gericht op een meer omvattende opvang van dak- en thuislozen, al dan niet door middel van een VOP. Werken aan de 'zorgkant' van deze groep vooronderstelt wel medewerking van de betrokkenen. Daarbij zit de privacywetgeving hulpgevers soms in de weg.

In november, aldus wijkagent Van Vliet, zullen nog enkele overlegondes plaatsvinden. Het is de bedoeling dat definitieve afspraken in december worden gemaakt.

Frans Bletz

### **Niet voor het eerst: verkeer in de Pieterswijk**

Bewoners van Nieuwsteeg en Zonneveldstraat hebben de koppen bij elkaar gestoken om opnieuw de gemeente te bewegen de verkeersoverlast in de Pieterswijk aan te pakken. Ze doen dat bepaald niet voor het eerst. Zo lezen wij in het Leids Dagblad in de rubriek De Blauwe Steen op 27 februari 2001 onder meer: "bewoners van de Nieuwsteeg hebben

een brandbrief geschreven aan de leden van de gemeenteraad...de Nieuwsteeg is voor de bewoners het lawaaiige bewijs van mislukt beleid...dit heeft geen prioriteit in het beleidsplan van de politie...de problemen zijn bij de gemeente bekend, zo laat een woordvoerder weten..."

Wat zijn de problemen anno 2001? Hard rijden, zwaar verkeer, negeren inrijverboden.

Is daar anno 2003 iets van opgelost? Zeker niet. Nu kunnen we ons nog voorstellen dat de verbouwing van het Kamerlingh Onnes Laboratorium en aanpalende gebouwen voor overlast zorgt, maar als dat eenmaal achter de rug is, hoe staan we er dan voor?

Bewoners van Nieuwsteeg en Zonneveldstraat hebben kort geleden een brief aan de gemeente gestuurd waarin ze vragen om tenminste de nu geldende maximum snelheid van 30 km definitief te maken en waarin ze aankondigen met een concreet plan voor "het buurtje" te komen. Vrijdagavond 14 november werd door een groepje bewoners zo'n plan gemaakt. Verbetering voor alleen die twee straten blijkt alleen mogelijk als we de Pieterswijk als geheel bekijken. We bedoelen dan het gebied dat begrensd wordt door Rapenburg en Breestraat. We stellen de gemeente het volgende voor:

We beschouwen de *Pieterswijk als een wijk die omsloten wordt door een verkeersring*, binnen de Rapenburg-Breestraat ring. Eenmaal de wijk in gereden heeft men geen andere keuze dan rondrijden op de ring of de wijk op een aantal plaatsen weer te verlaten. Overal geldt eenrichtingsverkeer, dus wie zondigt blijft de hele route tegen de richting inrijden, wat ook voor de zondaar lastig en gevaarlijk is.

Men kan *de ring op twee plaatsen op*, namelijk via Rapenburg/Houtstraat en via Steenshuur/Langebrug. De ring loop als volgt:  
*Wijk in 1:* hoek Steenshuur/Langebrug tot aan Papengracht, via Papengracht, Gerecht, Muskadelsteeg, Pieterskerkhof, Nieuwsteeg over de Steenshuur en zo weer de Langebrug op.  
*Wijk in 2:* hoek Noordeinde/Rapenburg via Rapenburg en Doelenbrug over de Houtstraat naar het Gerecht, Muskadelsteeg, Pieterskerkhof, Nieuwsteeg over de Steenshuur naar de Langebrug, linksaf naar de Papengracht en zo weer naar het Gerecht.

Op alle plaatsen waar men de **wijk in** kan rijden

staan **bordjes** met de volgende informatie:

*U rijdt nu de Pieterswijk in. Deze is voor auto's slechts beperkt bereikbaar.*

*Maximumsnelheid 30 km.*

*Alle straten zijn eenrichtingsverkeer of verboden in te rijden. Let op routeaanwijzingen.*

*Obstakels in het wegdek.*

*Zwaar verkeer niet toegestaan, bevoorrading alleen tussen 7.00 en 11.00 uur 's morgens.*

*Overal wandelaars, spelende kinderen en fietsers op de weg.*

*Vrijwel alleen bewonersparkeren.*

*Politie controleert.*

Op alle plaatsen waar men de **wijk uit** kan staan de volgende **borden**:

*U rijdt nu de Pieterswijk uit via de ... straat. Dit is de afslag richting ...*

*Dank u voor uw bezoek.*

**Wijk uit bordjes** die men onderweg tegenkomt zijn:

#### **Hoek Langebrug/Zonneveldstraat**

*wijk uit* via Nieuwsteeg en Doezastraat richting Den Haag en Amsterdam

#### **Hoek Langebrug/Pieterskerkgracht**

*wijk uit* via Pieterskerkgracht, Pieterskerkstraat, Pieterskerkhof, Nieuwsteeg en Doezastraat richting Amsterdam en Den Haag

#### **Hoek Langebrug/Papengracht**

*wijk uit* via Breestraat/Noordeinde richting Den Haag  
*wijk uit* via Breestraat/Kort Rapenburg richting Centraal Station, Oegstgeest en Amsterdam

#### **Hoek Pieterskerkhof/Nieuwsteeg**

*wijk uit* via Doezastraat richting Amsterdam en Den Haag

*wijk uit* via Kloksteeg, Rapenburg, Kaiserstraat, Witte Singel richting Amsterdam

*wijk uit* via Herensteeg, Rapenburg, Kaiserstraat richting Amsterdam

De voordelen van deze aanpak zijn: *men kan maar één kant uit, men weet waar men heen gaat, men weet wat men kan verwachten en het is vrij gemakkelijk te controleren.* Desondanks zijn een paar aanpassingen in het wegdek wel gewenst. We stellen voor obstakels aan te brengen die het verkeer geleiden en noodzaken tot langzaam rijden op tenminste de volgende plaatsen: bij Houtstraat, Gerecht en Muskadelsteeg, op de beide hoeken van de Zonneveldstraat op de hoek van Langebrug en

Pieterskerkgracht en op de hoek van Langebrug en Papengracht. Met name op hoeken denken wij aan een bol in het wegdek of plantenbakken, waar het gaat om het geleiden van het verkeer kunnen de bekende paaltjes dienst doen. Voor wat betreft de controle op naleving citeren wij uit een brief van de politie Hollands Midden van 16 januari 2003, gericht aan de heer Ph.D.A. Treffers, Nieuwsteeg 3, het volgende: "Uit de door de politie gevoerde verkeersongevallenregistratie is niet gebleken dat door het negeren van het ingestelde éénrichtingsverkeer in de Nieuwsteeg in het afgelopen jaar daardoor verkeersongevallen hebben plaatsgevonden. Derhalve heeft controle van het ingestelde éénrichtingsverkeer in de Nieuwsteeg een lage prioriteit."

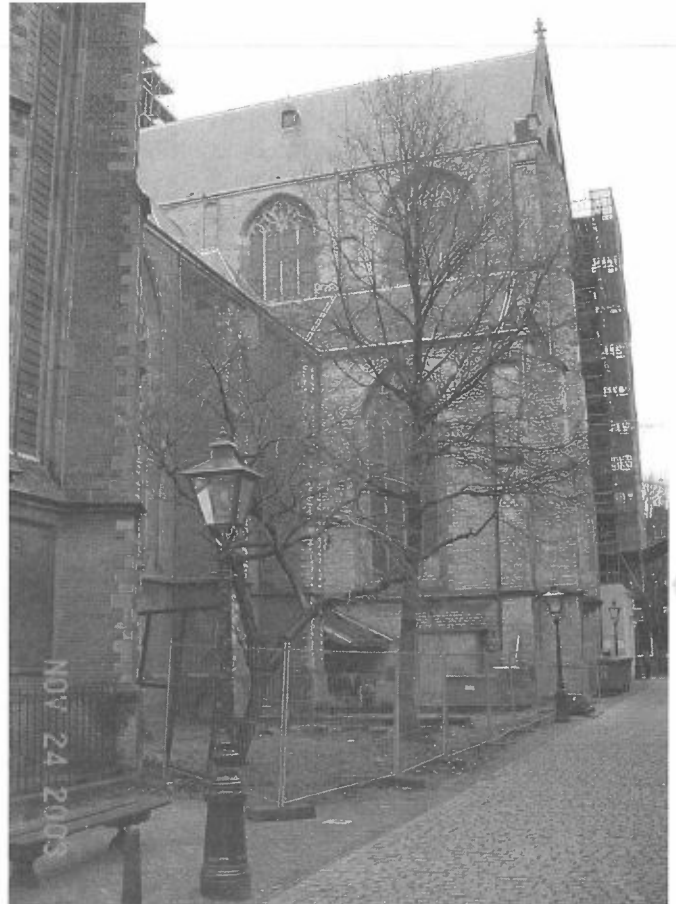
De heer Treffers schreef ons daarover: "Ik vrees dat ook in deze wijk enige ernstige ongevallen moeten plaatsvinden, alvorens een betrekkelijk eenvoudig te realiseren signaleringssysteem wordt aangebracht."

Wij menen dat in onze voorstellen het verkeer in de wijk beter gereguleerd wordt. Maar zonder sancties op overtreding is het toch wachten op ongevallen en dan met name door te hard rijden. De bewoners dringen dan ook aan op een vorm van controle, al was het maar vanwege de preventieve werking.

Nicolette Hol en Afra Wamsteker

## Prunus

Dat deze prunus uiteindelijk niet is gekapt en dat iedereen die in het voorjaar een bezoek brengt aan het Pieterskerkhof weer volop kan genieten van haar fraaie bloesem, dat mag onze wijkvereniging toch wel als een wapenfeit beschouwen! Eind oktober jl. bereikte ons eindelijk het volgende bericht: B&W hebben op 7 oktober 2003 besloten 'het door u ingediende bezwaarschrift gegrond te verklaren, de bestreden beslissing te herroepen en de gevraagde kapvergunning alsnog te weigeren'. Ja, alles goed en wel zult u zeggen, maar er stonden er toch twee, waar is dan die andere prunus gebleven, waarom is die dan wel gekapt? Daar heeft u natuurlijk gelijk in, die had evenmin mogen sneuvelen.



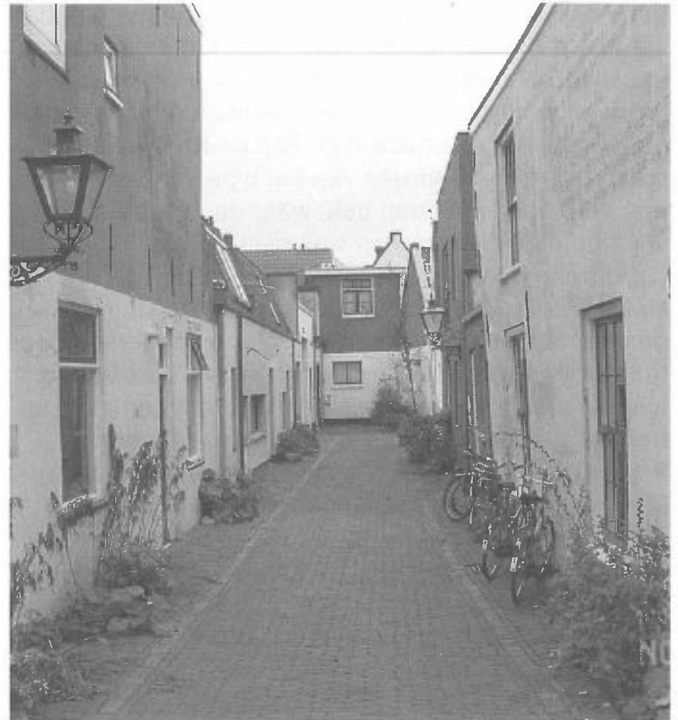
Hoogstwaarschijnlijk en helaas zijn, bij het (legaal) afbreken van het stenen schuurtje naast de Pieterskerk, de wortels van die boom zodanig beschadigd dat hij niet meer levensvatbaar was. Maar troost u: B&W hebben in hun besluit opdracht gegeven binnen een jaar na het voltooien van de restauratiewerkzaamheden, een nieuwe prunus te planten. En over die herplant staat er in de brief nog het volgende: 'Aan de wijze van herplant, alsmede aan de eigenschappen van de te planten prunus kunnen eisen worden gesteld door of namens de directeur van de dienst Milieu en Beheer van de gemeente Leiden'. Wij (en de Bomenbond met ons, die ook bezwaar hadden aangetekend) zullen erop blijven toezien dat B&W zich aan hun woord houden. Tenslotte hebben ze wel iets goed te maken, want dat wij meer dan 5 maanden op hun besluit moesten wachten na onze toelichting voor de bezwarencommissie op 28 maart jl. is natuurlijk geen teken van al te best bestuur (of : is eigenlijk van de gekke).

May Luxembourg



## DE KAMPERSTEEG

Een van de minder bekende stegen in de wijk is het wat rommelig vormgegeven steegje dat vanaf de oostkant van de Vliet met een haakse bocht langs de achterkant van het Sint Jacobshofje uitmondt op een soort pleintje. Vanaf dat pleintje is er rechtdoor een oprit naar de Boisotkade en linksaf een kronkelige steeg naar de Doezastraat, de (Ruime) Consciëntiestraat geheten. Het pleintje zelf, eigenlijk het Ruime Consciëntieplein, maar thans gemakshalve ook maar Ruime Consciëntiestraat geheten, komt uit op de Vliet, waardoor er sprake is van een redelijk vierkant bouwblok. Op het pleintje springt wel het huis van buurtbewoner Bert Pijnaker iets uit, kortgeleden zelfs nog iets meer door de aanbouw van een nieuw pothuis. Dat is een opbouw op een soort keldertje met een of meer ramen en doorgaans een wat afhellend dak, ongeveer een meter hoog. Vroeger waren er in de Pieters- en Academiewijk heel veel van die pothuizen, maar tegenwoordig moeten we het stellen met die op de Oude Varkenmarkt (bij de Groenhazengracht) en de Pieterskerkstraat (bij de Diefsteeg). Vooral waar bij wat hogere bruggen de straat toch al omhoog liep, was de situatie erg geschikt om er een pothuis te maken. Men kon dan gemakkelijk een soort opkamer maken, waaronder een kelder met als uitbouw daarvan het pothuis, dat bovendien ook nog voor wat licht in de kelder zorgde. Vooral hoekpanden hadden vaak geen of een uiterst bekrompen plaatsje achter het huis, en dan kon een pothuis een prima vervanging bieden. Vaak was het een werkplaats, waar een beroep aan huis uitgeoefend kon worden dat niet al te veel ruimte vergde, zoals schoenlapper of kleermaker. Op veel plekken is nog te zien dat er ooit een pothuisje geweest moet zijn; haast overal waar nu nog een kelder een stuk voor de voorgevel onder het trottoir uitspringt, met name bij huizen op hoeken van een steeg en een wat bredere straat, heeft vroeger wel een pothuis gezeten. Dat was overigens niet het geval bij genoemd huis aan de Kampersteeg: vroeger liep de bebouwing met kleine huisjes door tot aan de Binnenvestgracht, die gelegen heeft onder het huidige plantsoentje aan de Boisotkade. Toen in de achttiende eeuw de bevolking van Leiden sterk achteruit liep, werden overal de minste en verpauperdste huisjes afgebroken. Daardoor werd het huis van Pijnaker ineens aan die zijde vrijstaand, zodat aan die opengevallen kant ook de voordeur gemaakt kon worden. Het nieuwe pothuis is dus in feite gebouwd op de kelder van een afgebroken huisje, die deels nog onder de bestrating aanwezig was.



**Uitbreidingsplan 1608**

Leiden, en heel Holland, zat rond 1600 in de lift. Alles wat goed kon gaan, ging goed. De economie draaide als een gek, grote lagen van de bevolking hadden welvaart, de oorlog tegen de Spanjaarden ging niet al te slecht (in 1600 werd de slag bij Nieuwpoort gewonnen, maar in 1604 de stad Ostende verloren), grote stromen vluchtelingen uit wat nu Vlaanderen, Henegouwen en Artois is kwamen naar het Noorden (en dan specifiek naar Leiden) om er met hun werk-lust en vakkennis een positieve impuls te geven, de cultuur bloeide (denk maar aan de geboorte van Rembrandt in 1606), kortom: de Gouden Eeuw was echt aangebroken. Maar die stroom nieuwe inwoners van Leiden zorgde wel voor problemen. Hoewel iedereen uit het Zuiden wel al familie, kennissen of plaatsgenoten in Leiden had wonen en daar dus best een tijdje onderdak kon krijgen, wil iedereen natuurlijk graag zelfstandige woonruimte. Die was er onvoldoende en dus werd er als een gek gebouwd. Alle grotere tuinen gingen eraan en werden volgepropt met poppenhuisjes. Lage huizen werden vervangen door hogere, en grote huizen werden opgesplitst in meerdere 'appartementen'. Ondernemende lieden waagden de gok als speculant en huisjesmelker; vaak hadden ze geld over en dat investeerden ze in het opkopen van geschikte terreinen, het bouwrijp maken en de bouw van de huisjes, waarna vaak (maar zeker niet altijd) de nieuwe woningen verkocht werden om de winst te kunnen incasseren. Maar al die toestromende mensen moesten ook werken, liefst

in de om werkvolk gillende textielindustrie, en ook dat vergde de nodige ruimte. Was Leiden in de zestiende eeuw vooral een groene stad met zijn vele en vaak grote (klooster)tuinen – in de zeventiende eeuw werd het vooral een steenwoestijn. Aan de Kampersteeg staan nog enkele huisjes van het type van slechts een verdieping met een dak, waar de hele stad toen vol mee stond. Overigens was die verdichting van de bebouwing geen uniek Leids verschijnsel; alle Hollandse en Zeeuwse steden zagen dat, en met name in Amsterdam ging men ook nog eens de hoogte in. Toen de verdichting zijn maximum bereikt had, was er geen andere oplossing meer dan een stadsuitbreiding, en daar zijn dan ook vrijwel alle steden vroeger of later toe overgegaan. Leiden was daarbij koploper met drie uitbreidingen, in 1611, 1644 en 1659.

In 1608 was het nog niet zover en kwamen de laatste open stukjes aan bod, ook al waren ze op een onmogelijke plek gelegen. De affaire in deze hoek begon eigenlijk al een jaar eerder. Toen dienden “de gebuyren opte Coepoortsgracht”, dus aan aanwonenden aan de Doezastraat, een rekest in bij het stadsbestuur. Zij meldden daarin dat zij gehoord hadden dat iemand een verzoekschrift ingediend had om een stuk grond te mogen kopen, dat stadseigendom was, om daarop een looiwerf te maken (waar huiden onthaard werden en gelooid voor de leerindustrie). Dit terrein lag grotendeels tussen de stadsmuur en de binnenvestgracht, op de plaats waar thans bakker John Tijssen op de hoek van de Doezastraat en Ruime Consciëntiestraat zit. De buurtbewoners zagen dat volstrekt niet zitten: het looien was bepaald niet appetijtelijk om te zien (en in die tijd werd heel veel in de buitenlucht gedaan), terwijl de geur helemaal te gek was. De neuzen van de zeventiende-eeuwers waren niet bepaald verwend met rozengeur en de hele stad hing vol met vieze geurtjes (denk alleen maar aan de vuile stinkgrachten), maar zelfs voor de geharde neuzen van toen was de stank die het looiproces met zich meebracht een graadje te erg. En dat terwijl de Koepoortsgracht (sedert 1879 Doezastraat geheten) zeer veel passanten kende, niet alleen Leidenaars die in de zomer naar hun tuintje buiten de Koepoort (langs wat nu de Herenstraat heet) gingen, maar ook lieden die uit Den Haag of Delft kwamen. De buurtbewoners zagen de “kwade infectie, stank en stof” liever op een andere plaats en hechtten aan de bestaande situatie, waarbij zij overpad over dat erf hadden en met een klein bruggetje over de binnenvestgracht tot op de vestwal konden komen. In die tijd stond de stadsmuur er nog (die is eerst vanaf 1818 in fasen afgebroken), maar je kon daar in de zomer een wandelingetje maken, eventueel was er ruimte voor een

vuilnisopslag en in ieder geval de molenaar van molen “De Koe”, die stond waar nu de vuilcontainers in het plantsoentje aan de Boisotkade (naast nr. 3) staan, moest dat bruggetje gebruiken om bij zijn molen te kunnen komen. Die molenaar, Cornelis Corszoon, was zelfs extra belanghebbende; hij verzocht dan ook dat als de stad de grond beslist zou willen verkopen, als eerste in aanmerking te willen komen om de belangen van zijn molen en woonhuis zeker te stellen. De molen was wel zo hoog gebouwd dat de onderkant van de wieken nog boven de stadsmuur uitkwam, maar al te hoge gebouwen in de buurt zouden toch voor windbelemmering kunnen zorgen. Op 17 mei 1607 besloten de schout, burgemeesters en schepenen van de stad om uit hun college twee leden af te vaardigen, Vranc van Thoorenvliet en Pieter Arentsz. Deyman, om de boel eens te inspecteren. Zij brachten verslag uit en legden een door de stadsmeestermetselaar (en tevens landmeter) Henric Corneliszoon van Bilderbeeck gemaakte kaart over. Zij adviseerden inderdaad geen looiwerf toe te staan en de situatie grotendeels te laten zoals die was, maar een stuk leeg erf te verkopen aan de molenaar en als men niet tot zaken met hem zou kunnen komen, dan aan de timmerman Dirck Cornelisz. van Tethrode, die als eerste gevraagd had dat te mogen bebouwen. Er zou een gang moeten komen (ongeveer op de plaats waar de huidige Ruime Consciëntiestraat ligt), aan het begin acht voet (= 2,51 meter) breed. Alle huizen mochten niet hoger worden dan het bestaande huis van Huybrecht Corneliszoon, althans zolang de molen daar zou blijven staan (en dat duurde nog tot 1728). Op 2 juli 1607 besloten de heren conform het voorstel. Dit is denkkelijk de inspiratie geweest voor de eigenaar van het terrein verderop om ook dat te gaan bebouwen. Aan de Vliet stond toen nog een scheepswerf met bedrijfsgebouwen, handig voor de reparatie van schepen die met averij vanuit de Trekvlies de stad binnenkwamen. Omdat op de plaats van de huidige Kampersteeg nog allemaal sloten lagen, was een uitgang naar de Vliet niet bepaald gemakkelijk en kon dus beter verlopen via die nieuwe steeg. En dus moest die eigenaar het stadsbestuur vragen of dat allemaal wel mocht. Vandaar dat we vrij goed ingelicht zijn over de totstandkoming van die bebouwing: op het Stadhuis werd onder leiding van de onvolprezen Jan van Hout alles tot in de puntjes geregistreerd, al is er wel eens een kaart weggeraakt.

## Blokhuis

Het door sloten aan de Vliet omgeven terrein viel uit de toon in het patroon van het voorstedelijke landschap. Toen in 1389 dit gedeelte bij de stad werd getrokken en een singel met stadsmuur gemaakt moest worden, was er amper voldoende ruimte tussen de Naakte Sluis (waar nu de Neksluisbrug in de Witte Singel ligt) en dit terrein. Vanwege die op een omgrachting lijkende sloten was er eigenlijk sprake van een eiland, en dat dan nog met een sloot die het in een groter en een kleiner stuk verdeelde. Het grootste stuk lag aan de Vliet, dicht bij de waterpoort in de stadsmuur, het "Vlietgat", op de plaats waar nu de Vlietbrug ligt. Een verdedigingsfunctie voor of na 1389 komt dan al gauw in gedachten, zeker als ook nog eens sprake is van een leenverhouding tot een machtig kasteel, Huis Palestein onder Zegwaard (bij Zoetermeer) en er sprake is van een blokhuis. Dit inspireerde met name de geschiedvorser Hugo van Oerle ertoe hier een ridderhofstad te zoeken, liefst genaamd Rapenburg of Raaphorstenburg. Helaas voor hem, maar zijn theorie deugt niet: wellicht al voor, maar zeker kort na de stadsuitbreiding in 1389 stond op het terrein geen verdedigingswerk, maar een windmolen. Dat een stuk terrein met of zonder molen in leen opgedragen of uitgegeven wordt door een machtig heer als die van Palestein zegt helemaal niets, en dat blokhuis dateert pas uit de 17<sup>e</sup> en 18<sup>e</sup> eeuw en is heel wat anders dan wat wij nu doorgaans onder een blokhuis verstaan. Dat was namelijk een huis waarin (wees)jongens opgesloten werden met een blok aan hun been. Vroeger kon je als vader of voogd een verzoekschrift indienen bij het stadsbestuur om je kind voor een bepaalde periode een blok aan het been te laten aanbrengen. Met name gebeurde dat bij stoute meisjes, die slecht oppasten of anderszins overlast gaven. Met zo'n blok is het niet gemakkelijk lopen, dus dansen en springen is dan wel even over. Bij het slapen kreeg je wellicht een koud been en natuurlijk was het de bedoeling dat de schande zo groot zou zijn, dat de lichtzinnige tot inkeer zou komen. Ook in het Heilige Geest- of Arme Weeshuis aan de Hooglandsekerkgracht hadden de regenten te stellen met weerspannige jongens en meisjes. Om ze niet als infectiehaard binnen het weeshuis te hebben, was het verstandig ze een heel eind verder onder te brengen. Hier nu werd een huis aan de Vliet voor het huisvesten van met name die stoute jongens ingericht. Overigens heeft het niet zo geweldig lang als zodanig gefungeerd; het pand was wel erg ver weg voor het personeel en de onderhoudstoestand was verre van optimaal. Het Weeshuis ging het dan ook verhuren als gewoon woonhuis, en in

1736 werd het uiteindelijk verkocht aan iemand die er nog tweehonderd gulden (kosten koper) voor wilde betalen. Dit blokhuis heeft gestaan op de plaats waar nu de huizen van buurtbewoners Jannie van Wensveen en Rob Hoffius (Vliet 48 en 50) staan. Geen eerbiedwaardige en indrukwekkende voorgeschiedenis dus, al weten we niet waarom dat perceel die eigenaardige vorm dan wel had. Hoe dan ook, het leek veel op een eiland en als zodanig werd het dan ook doorgaans aangeduid. De volksmond sprak nog lang van Het Eiland aan de Delfse Vliet en zelfs wel eens over Het eiland van Canariën. Hoe die associatie met een Canarisch eiland tot stand gekomen is, is uiteraard niet meer te achterhalen. De gestrafte weesjongens zullen overigens wel niet aan een zonnig eiland gedacht hebben als ze zaten te zuchten in deze 'strafkolonie'. Nog tot diep in de negentiende eeuw handhaafde in ieder geval het Kadaster de aanduiding Het Eiland voor het Ruime Consciëntieplein, en tot in onze tijd heeft de straatnaamgeving hier tot geharrewar geleid. De al dan niet Ruime Consciëntiesteeg bleek tijdens de vergadering van de Commissie voor de Straatnamen op 20 december 1955 een bron van verwarring, omdat op de straatnaambordjes iets anders stond. Bij besluit van B. en W. van 20 januari 1984 werd de naam Consciëntieplein (zonder Ruime) volledig ingetrokken en er een naam voor steeg en plein samen ingevoerd. Gemakkelijk is het niet en zal het ook wel niet snel worden. En natuurlijk de hamvraag: wat betekent Ruime Consciëntiesteeg/straat/plein. Antwoord: we weten het niet. Deze enge steeg kan spottenderwijs Ruim genoemd zijn, en het ruimhartige geweten van de aanwonenden kan de rest geleverd hebben. Vooral molenaars hadden een ruim geweten: zij werkten met een product waarop een krankzinnig hoge accijns drukte en in de keten graanhandelaar-moleenaar-bakker waren er heel wat schakels die ontdienden tot een sport verhieven. Daarom werd er bij iede-



**match**  
MORE THAN SPORT

<p><b>Match Leiden</b> Breesstraat 133 Telefoon: 071 - 512 39 53</p>	<p><b>Match Laren</b> Brink 11 Telefoon: 035 - 531 27 15</p>
--	--

[www.matchsport.nl](http://www.matchsport.nl)

re molen in Leiden een zogenaamd teldershuisje gebouwd: daar zat een kleermaker of schoenmaker om zodra er graan aangevoerd en meel afgevoerd werd, de zakken te tellen en te controleren of er niet op raadselachtige wijze te veel meel verdween.

### Van Campen

De eigenaar van het terrein achter de scheepswerf was Cornelis Zegerszoon van Campen, een typische speculant. Zijn voorgeslacht was inderdaad afkomstig uit Kampen en telde vooral goudsmiden. Zelfs het noodgeld tijdens het beleg, voor zover niet van papier, werd door een voorvader gemaakt. Deze voerde de tot een soort geuzennaam geworden aanduiding Coopal, een teken dat hij bepaald wel handelsgeest had. Cornelis en enkele familieleden hebben die eigenschap beslist via hun genen meegekregen, want ook zij handelden in van alles. Zo waren zij betrokken bij de baksteenindustrie en wellicht daardoor ook bij het bouwvakken, tot en met het 'projectontwikkelen'. Cornelis richtte zich tot het stadsbestuur met het verzoek ter ontsluiting van zijn erf en de te bouwen huisjes een bruggetje te mogen leggen over de sloot die dat erf scheidde van wat we maar zullen noemen de Ruime Consciëntiesteeg. Ook nu werd er een commissie in het leven geroepen om eens te gaan kijken, en die adviseerde positief, zij het dat de kosten van de brug niet ten laste van de stad zouden moeten komen, maar voor die van Van Campen, of degenen die de huisjes zouden gaan kopen of huren. Op 18 januari 1608 viel dit besluit, maar Cornelis was het er niet mee eens en begreep het allemaal niet zo goed, zodat hij een nieuw rekest aan de stad richtte om uitleg. Op 31 januari kreeg hij bericht dat de breedte van de steeg op een bepaalde manier berekend moest worden, en hopelijk was hij hiermee tevredengesteld. In de jaren daarop is het terrein bebouwd. Dat het bruggetje een onding was, zal duidelijk zijn, en al heel snel zijn alle sloten gedempt en is daarop de straat aangelegd die wij nu als Kampersteeg kennen, vanzelfsprekend genoemd naar de projectontwikkelaar uit 1608, al is in de loop der eeuwen zijn naam wat verbasterd. Omdat in de knik van de steeg nog wat ruimte was, zijn daar zelfs de Eerste en Tweede Kamperpoort ontstaan, gribussen vol verkrotte pandjes, die nu gelukkig verdwenen zijn. De steeg zelf is in de loop der tijd in belang verminderd; diverse panden werden afgebroken en enkele huizen werden bij het Sint Jacobshofje getrokken. Maar toch is en blijft het een leuk plekje in de wijk, zeker als je wat van de geschiedenis ervan kent.

P.J.M. de Baar

### Vereniging Pieters- en Academiewijk en Levendaal-west

Erevoorzitter: R.J. van Crujisen Erelid: J.J.M. Gerritsen  
 Postadres Postbus 11016 2301 EA Leiden  
 e-mail hart.van.de.stad@eudoramail.com  
 Kamer van Koophandel Rijnland: 40 44 51 79 (Rijnland)

#### De wijken

De Pieters- en Academiewijk en Levendaal-west vormen het zuidwestelijk deel van de Leidse binnenstad. De grenzen van het gebied worden gevormd door Botermarkt, Vismarkt, Aalmarkt, Boommarkt, Galgewater, de Witte Singel, Korevaarstraat en Gangetje

#### De vereniging

De Vereniging Pieters- en Academiewijk en Levendaal-west tracht de leefbaarheid en het welzijn van de wijk en haar bewoners te bevorderen. Bewoners kunnen lid worden van de vereniging, anderen donateur. De kosten van lidmaatschap bedragen 4 Euro voor eenpersoons- en 5,50 Euro voor meerpersoons-huishoudens (meer mag ook). Op de jaarlijkse ledenvergadering in het voorjaar legt het bestuur van de vereniging verantwoording af aan de leden, komen knelpunten in de wijk aan de orde en wordt het beleid van de vereniging bepaald.

#### Bestuur

Mireille Hildebrandt		voorzitter
Korevaarstr. 51A	2311 JL	5124441
Lodewijk van Paddenburgh		penningmeester, ledenadmin.
Diefsteeg 18	2311 TS	5149805 secretaris
Mark Meelker		redactie
Aalmarkt 11	2311 EC	5122080
Arjan Bosman		evenementenbeleid, verkeer
Rembrandtstraat 4	2311 VW	5142805
May Luxembourg		bouwen en wonen (groen)
Galgewater 1A, ws	2311 VZ	5140926
Frans Bletz		groen (bouwen en wonen)
Rapenburg 29	2311 GG	5133945

#### De krant

De hart van de Stad krant is een uitgave van de wijkvereniging. De krant verschijnt vier maal per jaar in een oplage van 2.600 en wordt binnen de wijk huis aan huis bezorgd. Daarnaast wordt een groot aantal exemplaren verspreid onder bestuur en ambtenaren van de gemeente Leiden en ontvangen niet-wijkbewoners/donateurs de krant per post. Kopij voor de krant kunt u inleveren bij Mark Meelker. De redactie behoudt zicht het recht voor stukken in te korten. Voor het adverteren in de wijkkrant kunt u contact opnemen met de secretaris. De krant wordt gedrukt door drukkerij Van der Linden

#### Lid worden

U kunt lid worden door het overmaken van 4 Euro (eenpersoonshuishouden) of 5,50 Euro (meerpersoonshuishouden) op giro 3664416 van de vereniging Pieters- en Academiewijk en Levendaal-west en het invullen van onderstaande bon. De bon kunt u opsturen naar het postadres van de vereniging of bij een van de bestuursleden in de bus doen. U kunt de gegevens ook per e-mail versturen naar [hart.van.de.stad@eudoramail.com](mailto:hart.van.de.stad@eudoramail.com).

naam: .....  
 adres: .....  
 postcode: .....  
 plaats: .....  
 telefoon: .....  
 e-mail: .....

geeft zich met ingang van ..... op als  
 lid/donateur van de Vereniging Pieters- en  
 Academiewijk en Levendaal-west, en verklaart  
 de contributie/donatie ad Euro ..... te  
 hebben overgemaakt op giro 3664416

.....(datum) .....(handtekening)